

# ARTE AFRICANO

EN LA COLECCIÓN DE  
JOSÉ MANUEL PÉREZ LATORRE



# ARTE AFRICANO

EN LA COLECCIÓN DE  
JOSÉ MANUEL PÉREZ LATORRE

28 de febrero / 27 de abril 2025

Sala de exposiciones. Diputación de Huesca



DIPUTACIÓN  
HUESCA

# JOSÉ MANUEL PÉREZ LATORRE

ARQUITECTO, CREADOR Y COLECCIONISTA

José Manuel Pérez Latorre (1947-2023) fue un hombre culto y polifacético. A su reconocida labor profesional como arquitecto se suma su pronunciada vocación de artista plástico y el ser un discreto, prolífico y apasionado coleccionista, fruto de lo cual es su rico legado material conformado por una amplia colección bibliográfica, obras de arte moderno y contemporáneo o su extensa colección de arte africano, objeto de la presente exposición.

**Arquitecto.** Pérez Latorre se formó profesionalmente en la Escuela Superior de Arquitectura de Barcelona, donde posteriormente trabajó como docente (1977-1986). Tras trasladarse a Zaragoza, su ciudad natal, recibió el encargo de remodelar el Teatro Principal (1987), a lo que siguió una dilatada trayectoria con el desarrollo de proyectos tan importantes como el Pabellón de Aragón para la Exposición Universal de Sevilla (1992), el Auditorio de Zaragoza (1994), el Museo del Foro de Caesaraugusta (1995) o la creación y posterior ampliación del Museo Pablo Serrano, actual sede del IAACC (en 1994 y 2010, respectivamente).

Como arquitecto intervino también en diversos proyectos de consolidación y restauración, patrimoniales, como la catedral de Tarazona, la torre de Tauste, el Palacio de Montcada (1986) y el conjunto del castillo e iglesia de San Miguel en Fraga (2007), o la rehabilitación del edificio de la Estación Internacional de Canfranc (2008).

**Creador.** Desde muy joven y hasta sus últimos días Pérez Latorre dibujó y pintó de forma continua e incansable, y en numerosas ocasiones declaró públicamente que nunca sabía cómo definirse, si como un arquitecto que pinta o como un pintor que hace arquitectura.

De hecho, estuvo indeciso entre estudiar Arquitectura o Bellas Artes, aunque se decantó por la primera, porque la pintura le parecía *excesivamente individual*, mientras que la arquitectura, además de belleza y utilidad, tenía una función social.

Se definía a sí mismo como un creador compulsivo, ecléctico, nada metódico y expresionista, usando el procedimiento que le parecía más idóneo en cada momento y abierto siempre a la experimentación formal y material, rasgo perfectamente aplicable a su arquitectura.

**Coleccionista.** Apunta Antón Castro que a José Manuel Pérez Latorre todo le interesaba: (...) *tenía una mente abierta, insondable, voraz. Hacía del conocimiento y de la sensibilidad sus auténticos reinos. Y este magma de inquietudes hizo de él un hombre moderno, renacentista y erudito sin afectación.*

José Manuel Pérez Latorre parece responder al perfil del coleccionista que siempre tiene un deseo incumplido y, por ello, su pulsión por adquirir algunas piezas era total, lo que le llevó a conformar a lo largo de su vida una colección personal variada en su temática y en la que conviven obras u objetos muy distintos. Para él era más importante descubrir, poseer y estudiar estos objetos que mostrarlos al público.

# ARTE AFRICANO

EN LA COLECCIÓN DE JOSÉ MANUEL PÉREZ LATORRE

En la colección de arte africano de José Manuel Pérez Latorre se aprecia la existencia de dos bloques claramente diferenciados:

Un primer bloque –*Arte tribal africano*– constituido por obras de un importante valor etnológico y artístico, en cuya adquisición el coleccionista contó con el asesoramiento de galeatas y especialistas y en el que se ven representadas distintas culturas tribales del África Central y Occidental, cuya cronología va del siglo v a. C. al siglo xx.

Y un segundo bloque de obras, que hemos denominado en la exposición *Arte y copia en África*, cuya adquisición responde al impulso personal y al gusto estético del coleccionista, hecho habitual en las colecciones de creadores como Pablo Picasso, Antonio Saura u otros artistas cuyo objetivo y deseo era la búsqueda de la belleza por encima del valor, la autenticidad o el significado antropológico de las obras.

A modo de epílogo se ha incluido en esta exposición un tercer apartado –*La transformación de la mirada occidental*– que reflexiona sobre cómo progresivamente y a lo largo del siglo xx cambia la percepción y el reconocimiento del arte africano, que se desplaza desde el mero interés plástico por la obra hasta la necesidad de un conocimiento profundo de la misma desde disciplinas relacionadas con la etnología y la antropología.

## 1. EL ARTE TRIBAL AFRICANO

La creación artística en África fue, como en el resto de los continentes y en todas las épocas, la proyección de unas cosmogonías que intentaban comprender y explicar el mundo en el que el individuo y la sociedad desarrollaban su existencia.

Las diferentes religiones animistas de África tuvieron unas necesidades generales que explican gran parte de la creación artística. Para marcar las etapas de la vida del individuo (nacimiento, pubertad, madurez y muerte), los ritos de paso estuvieron en el origen de una gran cantidad de creaciones africanas. El equilibrio del orden natural fue otro de los motores de creación de los artistas africanos, que se preocupaban por los ciclos de sequía-lluvia, importantes para organizar la siembra y la cosecha entre los grupos agricultores y ganaderos y para asegurar el nacimiento y la migración de la fauna salvaje entre los grupos de cazadores. Neutralizar el mal, la enfermedad o la adversidad fue otra de las razones que explica la creación artística en África. Por último existió, como en todas las civilizaciones, un arte cortesano.

Comenzamos aquí un recorrido por la colección Pérez Latorre de arte tribal, desde África Central a África Occidental y desde la máscara Iwa-Iwa de las sociedades cazadoras del centro de Congo hasta las esculturas propiciatorias de los lobi de Burkina Faso. Terminaremos sumergiéndonos en el origen mismo de la escultura y del arte africanos: las cabezas de la cultura de Nok, las más antiguas manifestaciones escultóricas de África negra, dieron paso a una tradición artística de objetos en terracota que se prolongó en las culturas de Guimbala, del siglo x al siglo xii, y de Djenné, del siglo xi al xvi, ambas en Mali y también presentes en la colección.



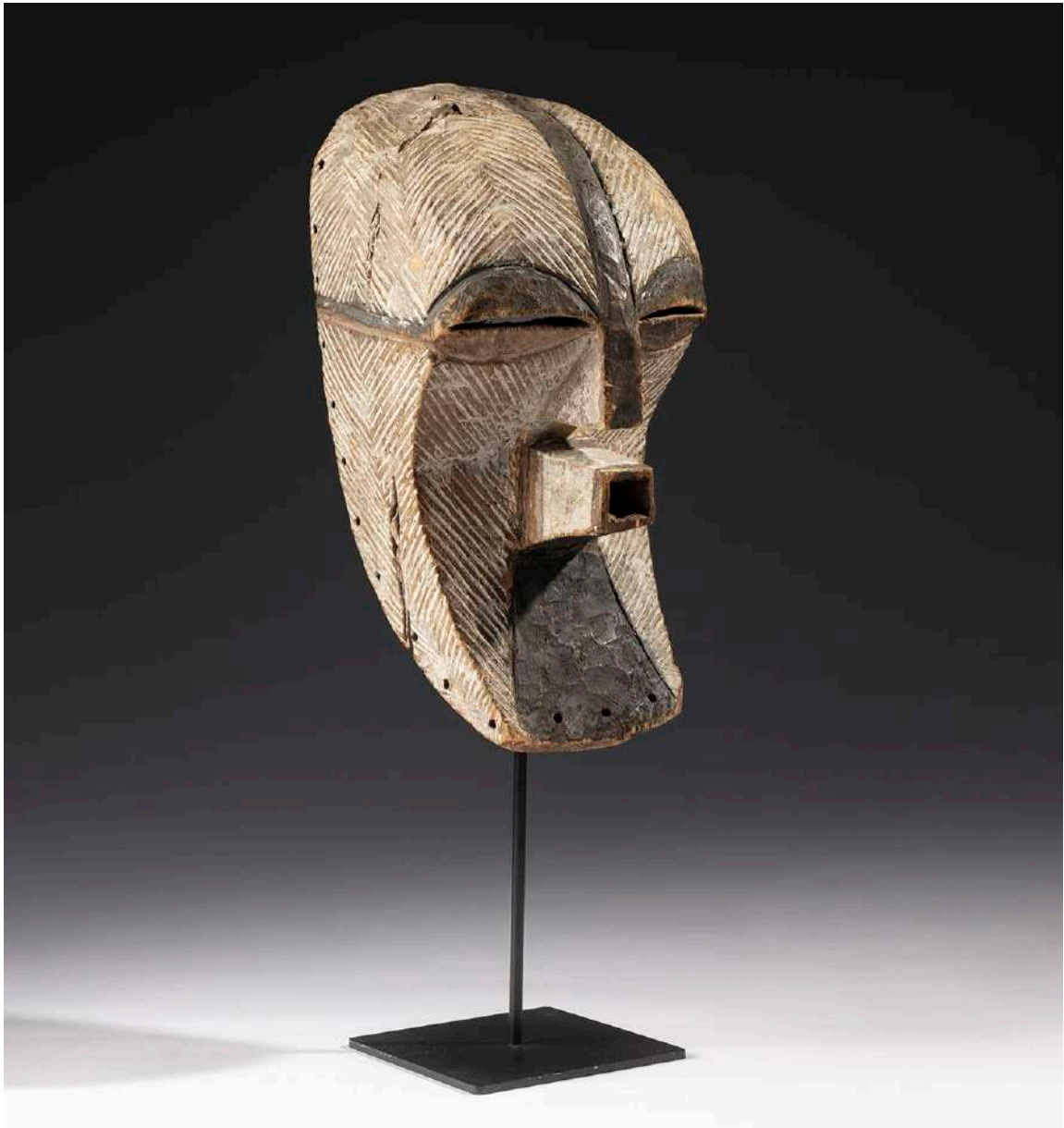
Cabeza de un personaje.  
Cultura de Nok. Nigeria.  
Siglos I - V.  
Terracota, 23 x 16 x 16 cm.



Pensador.  
Cultura de Djenné. Mali.  
Siglos XII - XVI.  
Terracota, 17 x 12 x 14 cm.



Máscara facial.  
Cultura kuba.  
República Democrática del Congo.  
Primer tercio del siglo XX.  
Madera y restos de tejido vegetal,  
28 x 20 x 13 cm.



Máscara masculina del tipo *kifwebe* mostrando  
escarificaciones.  
Cultura songye.  
República Democrática del Congo.  
Primera mitad del siglo XX.  
Madera y pigmentos, 42 x 20 x 19 cm.





Máscara del tipo *kifwebe* representando un búho.  
Cultura songye o luba.  
República Democrática del Congo.  
Primera mitad del siglo XX.  
Madera y pigmentos, 33 x 19 x 16 cm.



Representación de personaje masculino.  
Cultura bambara. Mali.  
Siglos XIX - XX.  
Madera con muy fuerte pátina de uso,  
40 x 11,5 x 8 cm.



Probable representación de un pangolín.  
Cultura gan. Burkina Faso.  
Siglos XIX - XX.  
Bronce con pátina ligera de oxidación,  
6 x 19 x 3,5 cm.



Cimera para la danza *tywara*.  
Cultura bambara. Mali.  
Finales del siglo XIX - principios del siglo XX.  
Madera con pátina de uso, 42 x 67 x 7 cm.



Dos paneles de una puerta de casa de alto rango.  
Cultura nupe. Nigeria.  
Finales del siglo XIX.  
Madera con fuerte pátina de oxidación,  
208 x 48 x 1,5 cm / 208 x 34 x 1,5 cm.



Fragmento de una falda ceremonial (*Ntshak*).  
Cultura kuba. República Democrática del Congo.  
Segunda mitad del siglo XIX – principios del siglo XX.  
Tejido de rafia de palma y pigmentos, 96 x 100 cm.

## 2. ARTE Y COPIA EN ÁFRICA

Presentamos en esta sección un grupo de objetos realizados en África pero que no tuvieron nunca un uso ritual ni formaron parte del contexto social, político o religioso de ningún grupo tradicional africano. Son copias inspiradas en las obras de arte que las sociedades tradicionales sí realizaron en el contexto de sus sistemas de creencias.

La producción de la copia, que se remonta en África a finales del siglo XIX, tuvo un gran impulso a partir de los años cincuenta del siglo XX, motivado por la creciente demanda occidental (principalmente de Europa y Estados Unidos) y por el declive de la oferta de las obras tribales auténticas, cuyas sociedades de origen estaban desapareciendo durante el transcurso del siglo XX o habían desaparecido ya.

En un principio las copias se produjeron en los países de origen de sus respectivas culturas. Más adelante, con la globalización de África y el desarrollo de las estructuras de transporte y de las comunicaciones, cualquier escultor desde cualquier rincón del continente podía copiar obras de cualquier estilo con tan solo acceder a una imagen.

Algunas de estas copias siguen un modelo más o menos cercano al original u originales de los que fueron copiados y así se especifica en la cartela descriptiva del objeto. En otras ocasiones los artesanos africanos, que producían y que continúan produciendo para la venta, han ejecutado creaciones más libres, que no siguen un modelo concreto o mezclan, incluso, rasgos y características del arte de diferentes estilos, regiones o épocas, por lo que se catalogan como copias libres.

La mayor parte de las copias presentes en la exposición pueden situarse en el país de origen de su original correspondiente. Cuando se ha podido establecer un origen geográfico diferente se ha detallado así en la descripción.

Copia de una máscara zoomorfa de los bobo de Burkina Faso. S/f. Madera pintada, 35 x 16 x 18 cm.





Copia de una máscara-casco de los kota de Gabón. S/f.  
Madera y pigmentos, 39 x 20 x 15,5 cm.

Copia libre de una máscara de los kwele de Gabón. S/f.  
Madera y pigmentos, 28 x 27 x 9,5 cm.





Copia de una máscara de tipo kifwebe de los songye de la República Democrática del Congo. S/f.  
Madera y pigmentos,  
40 x 19 x 12 cm.



Copia de una máscara de los lega de la República Democrática del Congo. S/f.  
Madera y pigmentos,  
27 x 17 x 8 cm.

### 3. LA TRANSFORMACIÓN DE LA MIRADA OCCIDENTAL

Le debemos al siglo xx el reconocimiento de Occidente a las artes de África. Fue particularmente a principios de ese siglo cuando los objetos africanos dejaron de considerarse curiosidades exóticas o trofeos de viajeros para convertirse en fuente de inspiración de los artistas de vanguardia y motivo de reflexión de los intelectuales de la época.

Con el discurrir del siglo xx la percepción y el reconocimiento de las artes no europeas en su conjunto atravesaron diferentes etapas, desde el mero interés por el aspecto plástico de la obra hasta el desarrollo de la etnología y la antropología como disciplinas que nos explicaran el porqué de las creaciones de los entonces llamados «pueblos primitivos». En este recorrido se generaron diferentes formas de coleccionismo, tanto público como privado, según se avanzaba desde la valoración exclusivamente estética hacia el conocimiento científico de la obra y su consideración, como objeto sagrado primero y como obra de arte universal después.



# PROGRAMA DIDÁCTICO

ARTE AFRICANO EN LA COLECCIÓN DE JOSÉ MANUEL PÉREZ LATORRE

28 DE FEBRERO- 27 DE ABRIL 2025

Para acceder a los contenidos de la exposición se ha diseñado un programa didáctico que se adaptará a las necesidades de los diferentes públicos.

Actividades didácticas para centros educativos. La duración de la actividad será de 60 minutos y se adaptará al horario lectivo y a los currículos de cada uno de los ciclos educativos.

- Educación Infantil y primer ciclo de Educación Primaria.
- Segundo y tercer ciclo de Educación Primaria.
- ESO y Bachillerato.

Visitas para público con necesidades especiales.

Visitas guiadas para grupos organizados.

Actividades para familias para niñas y niños de entre 5 y 12 años. RESERVAR PLAZA

- Sábado 22 de marzo, 12.30 h
- Sábado 26 de abril, 12.30 h

Visitas guiadas para público individual. SIN RESERVA PREVIA

- Domingo 9 de marzo, 12.30 h
- Domingo 23 de marzo, 12.30 h
- Domingo 6 de abril, 12.30 h
- Domingo 27 de abril, 12.30 h

Todas las actividades propuestas son gratuitas.

Para participar en las actividades así como para obtener más información:

[didactica@dphuesca.es](mailto:didactica@dphuesca.es)

Teléfono 636527037

## INFORMACIÓN

DIPUTACIÓN PROVINCIAL DE HUESCA

Área de Cultura. Artes Plásticas

Tel: 974 294 157

artesplasticas@dphuesca.es

Gabinete de Comunicación

Tel: 974 294 154

prensa@dphuesca.es

[www.dphuesca.es/oferta-cultural/exposiciones](http://www.dphuesca.es/oferta-cultural/exposiciones)



IMAGEN DE PORTADA

Representación de un personaje sosteniendo una serpiente.  
Cultura de Djenné. Mali.  
Siglos XII - XVI.  
Terracota, 20 x 12 x 12 cm.